

JARO 2015 SE LOUČÍ, LÉTO JE TADY

evidenční číslo: MK ČR E 15309

Připravované akce obce Sulice aneb, co si zapsat do kalendáře:

31. května 2015	dětský den	hřiště Hlubočinka
03. října 2015	burčákování	Sulická náves
17. října 2015	drakiáda	hřiště Hlubočinka
18. října 2015	vítání občánků	zámek Štířín
27. listopadu 2015	setkání seniorů	Brunello
29. listopadu 2015	Advent	Sulická náves

Společně s týmem spolupracovníků jsme pro Vás připravili další číslo Sulického občasníku, který Vás průřezem roků 2014 a 2015 seznámí s děním v naší obci, bude Vás informovat o tom, co probíhá, co ještě připravujeme pro letošní rok a co pro roky další. Dostává se Vám do ruky pravděpodobně nejobsáhlejší číslo Sulického občasníku, který byl kdy vydán. Prosím přijměte ho jako podnět pro ještě lepší komunitní život v naší obci, jako výzvu k ještě většímu semknutí jednotlivých obecních částí, které by jedna bez druhé nemohly fungovat.

Na společenských akcích, ať jsou jimi vítání našich nejmenších občanů až po setkání se seniory, potkávám Vás sousedy, kamarády, přátele ale i oponenty, prostě občany ze všech obecních částí. Každý máte nějaký svůj problém, nápad nebo myšlenku. Snažím se Vám naslouchat, o Vašich nápadech dlouze přemýšlím a snažím se společně s kolegy na obecním úřadě i v zastupitelstvu, najít to nejlepší řešení pro obec. Prosím rozhlédněte se kolem sebe a nebuďte lhostejní k problémům, které nás všechny tíží. Zamysleme se společně nad problémy, které tíží lidi ne tak daleko od našich domovů a buďme spokojení se životem v Sulicích.

Petr Čuřík

Co v tomto čísle Sulického občasníku najdete?

Informace o konání Veřejné sbírky na rekonstrukci rozhledny Na Křížkách a informaci o průběhu rekonstrukce památného parku u rozhledny Na Křížkách,
Informace o společenských akcích pořádaných obcí Sulice,
Informace o výstavbě základní školy, informace z Mateřské školy Sluníčko, představíme Vám tým pracovníků Technických služeb Sulice a náplň jejich činnosti, nahlédneme do dění v jednotce SDH Nechánice, seznámíme Vás s investičními akcemi, které již byly dokončeny i s těmi, které nás čekají, podělíme se s Vámi o problémy, které nás tíží, sdělíme Vám výsledek hospodaření obce za uplynulý rok, představíme Vám rozpočet roku 2015, dozvíte se, který dům zvítězil v anketě „Dřevostavba roku 2014“ napovíme, že stojí u nás v obci.

Veřejná sbírka na rekonstrukci ROZHLEDNY „NA KŘÍŽKÁCH“ pokračuje



Jistě pro Vás není tajemstvím, že od konce roku 2013 probíhá veřejná sbírka, kterou vyhlásila obec Sulice, jejíž snahou je oslovit každého, komu není osud rozhledny Na Křížkách lhostejný a jenž cítí potřebu podpořit snahu o vrácení důstojného stavu tomuto místu. Způsob provádění sbírky je shromažďováním příspěvků na bankovním účtu zřízeném výhradně pro tento účel nebo pokladničkami. Příspěvek může kdokoliv na Číslo účtu je **3066306399/0800** nebo

do pokladniček, které jsou k dispozici na OÚ Sulice, Sulice – Želivec, Kostelecká 150 nebo při konání obecních kulturních a sportovních akcí. Aktuální stav sbírky ke dni 28.2.2015: na zvláštním účtu zřízeném pro tento účel je 167.519,64 Kč. Děkujeme všem, kteří přispěli ať již do kasiček nebo přímo na účet.

M.Č.

Výstavba památného parku u rozhledny Na Křížkách – realizace



Po dlouhých dvou letech plánování, příprav, projektování a vyjednávání finančního zabezpečení realizace tohoto projektu spolufinancováním z dotačního titulu „Operační program životního prostředí“ konečně nastala dlouho očekávaná realizační fáze celé plánované akce.

Při hrubých úpravách celého projektovaného prostoru během posledních dvou let došlo k odstranění náletových, uschlých a přerostlých či zcela zanedbaných a zdeformovaných stromů, nebo alespoň k jejich úpravě ořezáním větví, dále došlo k hrubé úpravě celého prostoru, který léta sloužil mj. jako skladiště odpadního stavebního materiálu.

Od února 2015 se tedy začala realizace projektu „Památný park Na Křížkách“, v rámci kterého bude konečně upraven do žádoucí podoby stávající terén, ale především vysazeny desítky stromů, keřů, oseta nová tráva a vybudovány nové mlatové cesty s kovovými obrubami. Tím se vytváří důstojné prostředí parku Na Křížkách připomínající naši slavnou husitskou historii.



K dotvoření celkového dojmu z rekonstrukce celého prostoru zbývá opravit samotný památník husitství s rozhlednou, oprava této památky se plánuje na konec léta 2015 a financována bude z veřejné sbírky popř. z rozpočtu obce.

o.č.

Anketa „Dřevostavba roku 2014“



Dne 17. března proběhlo slavnostní vyhlášení vítězů a předání cen ankety DŘEVĚNÁ STAVBA ROKU 2014. Cenu



veřejnosti v kategorii Moderní dřevostavby, podkategorie realizace moderních domů získal rodinný dům v Sulicích.

Jsmo moc rádi, že jsme v majitelích tohoto domu získali nové spoluobčany a věříme, že se jim zde bude s námi dobře bydlet.

M.Č.

Společenské akce, aneb dění v naší obci

Naši nejmladší



V roce 2014 se v naší obci narodilo celkem 17 dětí, 9 holčiček a 8 chlapečků.

Nejvíce dětí se narodilo v obecní části Nechánice, celkem 6. 4 děti se narodily v obecních částech Hlubočinka a Želivec a v obecní části Sulice se narodily 3 děti.

Všem dětem přejeme hodně štěstí a rodičům blahopřejeme.

M.Č.

Vítání občánků

Vítání občánků obce Sulice se stalo krásnou tradicí. Na podzim loňského roku jsme přivítali 13 nových občánků. S převahou vyhrála děvčata poměrem 8:5 a velice nás potěšilo, že přišli všichni pozvaní. 100% účast byla i v neděli 12. Dubna, kdy jsme vítali 9 nejmenších. I tentokrát bylo více holčiček, ale jen o jednu slečnu. Za všechny narozené děti obec Sulice vysadí stromy v nově vznikajícím parku na Želivci, v blízkosti naší mateřské školy.

Další vítání připravujeme na podzim letošního roku, takže pokud bude dostatek nově narozených dětí, rádi se s nimi a s jejich rodiči a prarodiči setkáme na zámku Štiřín.



M.Č.

Karneval



Dětský karneval si děti s rodiči užily v neděli 8. února v pizzerii Brunello. Všechny masky byly moc povedené, děti využily malování na obličej a jejich masky tak byly opravdu dokonalé. Užily si tancování a soutěží, odpoledne vyvrcholilo nepostradatelnou židličkovou, kterou prožívaly nejen děti,

ale také rodiče za vydatného fandění. A stejně jako v loňském roce, velký zájem vzbudila čokoládová fontána. Vítězové jednotlivých kategorií obdrželi od vedení obce velký zmrzlinový pohár s ovocem.



Vepřové hody

V sobotu 14. února již tradičně provoněly sulickou naves zabijačkové dobroty z řeznictví U Vítků. K mání byla jako každoročně výborná zabijačková polévka, jelítka, jitrnice, ovar, guláš, klobásy a další výrobky, které bylo možné také zakoupit s sebou. Děti, a i dospěláci si pochutnávali také na cukrové vatě a domácích zákuscích (kremrole byly opravdu výborné☺). A nechyběl pan harmonikář, kterému děkujeme za zpříjemnění hezky strávené soboty. Příští rok na viděnou!

J.I.

Zprávičky z naší Mateřské školičky Sluníčko Sulice-Želivec

Jsou to téměř již čtyři roky, kdy naše školka zahájila svůj provoz. Dovolte mi malou rekapitulaci těch nejzajímavějších a nejoblíbenějších činností a aktivit, které děti prožily v letošním školním roce 2014/2015.



Aktivity ve školce – Mezi oblíbené aktivity, zejména u předškolních dětí, patří **Kroužky vaření**. Děti např. připravovaly americký a šopský salát, ovocný salát s kokosem, zeleninovou polévku, brambory na loupáčku, vizovické těsto, lojové koule pro ptáčky, koblížky... Děti mají moc rády hry na dospěláky, předhánějí se ve všech kuchařských činnostech, které si mohou vlastnoručně vyzkoušet. Jsou to – mytí, loupání, krájení, vážení, přelévání, přesypávání, mazání, válení, míchání, zdobení, mytí a utírání nádobí a úklid pracovní plochy. ☺



Oblíbené je i **Spinkání ve školce**, vždy na nějaké téma - **Halloweenské oslavy** v maskách a **Noc s Andersenem** s oblíbenou knížkou. Mezi další vyhledávané činnosti patří různé experimenty se životními podmínkami, materiály a surovinami, pokusy, objevy, pozorování, prostřednictvím práce s lupou, mikroskopem, malým i velkým, přesýpacími hodinami, péče o záhonky na školní zahradě, vycházky, každodenní pobyty v přírodě, ochutnávky, smyslové hry.

Aktivity mimo školku – Naše školka se orientuje na zdravý životní styl, snažíme se všemožně děti podporovat v přirozeném pohybu, a proto organizujeme činnosti, které jsou pro děti a jejich zdravý psychický a fyzický vývoj důležité. Jezdíme **bruslit** na Zimní stadion do Velkých Popovic, **plaveme** v bazénu v Benešově a na Ládví – Valnovce, **lyžujeme** pod vedením zkušených lektorů v Chotouni a také na zimní škole v přírodě na Brádrlerových boudách ve Špindlerově Mlýně. Každý den s dětmi **cvičíme** ve třídě (oblíbené je cvičení s overbaly, tyčemi, šátky, na lavičce, na žíněnce, s obručemi...), při pěkném počasí i venku na zahradě školky. Snažíme se dětem připravovat **zdravé svačinky** (výborné pomazánky vyrábí teta Dana Hübšmanová), podporujeme je v **pitném režimu** – vždy mají možnost volby a výběru různých druhů nápojů. Každý den, nejen po obědě, si děti **čistí zoubky** zdravými zubními kartáčky, které každé dva měsíce vyměňujeme. Děti mají rády kladení otázek a hledání odpovědí – proč padají listy, proč datel ťuká; vyhledávání souvislostí mezi výživou a zdravím – Co se stane, když..., diskuze, vyřizování vzkazů (v Beruškách trénujeme hodně), dramatická cvičení, dialog.



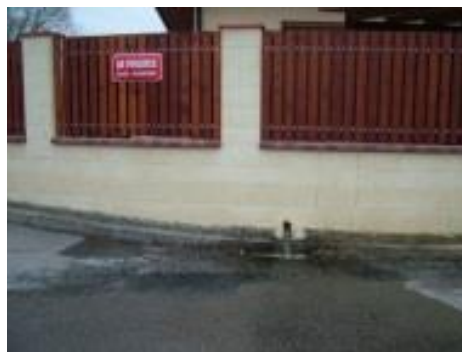
Výlety – Mezi další aktivity, které děti mnoho obohatily patří - exkurze na letiště Václava Havla v Praze, interaktivní návštěva památníku a galerie v Lidicích, návštěva Solné jeskyně na Herinku, společné zpívání koled všech dětí ze školky v kostele sv. Martina v Kostelci u Křížků, návštěva v MŠ Kostelec u Křížků a MŠ Kolečko Nespeky, v ZŠ Kostelec u Křížků před zápisem do 1. tříd, shlédnutí divadelních představení v KD Kamenice...

O zapojení do projektu AIESEC Edison Little a o spolupráci s Domovem seniorů v Pyšelicích budu vyprávět příště. Děkuji za pozornost a společně s dětmi i zaměstnanci MŠ Sluníčko vám přeji krásné jarní i letní dny.

Bc. Václava Kunická, ředitelka školky

Taky vypouštíte vodu ze svého pozemku takto?

Žádná průtrž mračen, žádný prudký liják, a přesto z mnoha rodinných domů vytéká z různých, načerno proražených otvorů voda. Co k tomu majitele těchto rodinných domů vede? Těžko říci, zda je to sobeckost, nabubřelost nebo si jen neuvědomují, že svým konáním ničí majetek těch druhých, že ohrožují jiné občany... Taková zamrzlá voda, kterou řidič nepředpokládá, zabrzdí a z auta se stane neřízené monstrum, které může nejen ničit, ale i zraňovat ...No, nevím, jak by se tvářil onen vlastník nemovitosti, ze které je vypouštěná tímto způsobem voda, kdyby ten neřízený automobil poškodil jeho majetek.... Nejde však jen o to, co se může stát, ale o to, co se děje! Vlivem vypouštění vod na komunikace dochází k poničení obecních komunikací a k tomu již jako obec nechceme a nebudeme nečinně přihlížet. Začneme každý u sebe a pokud mám podobně jako na fotografii upravený plot, či dokonce vyvedenou hadici někde pod chodník, nezbyde mi nic jiného, než hadici zaslepit.



Jak bude obec postupovat v případě, že tyto nedovolené vývody z domů budou i nadále chrlit litry vody na obecní komunikace? Budeme si zvat majitele domů a budeme je pokutovat. Pokutu za tento přestupek lze udělit až do výše 15 tisíc korun. Nicméně věříme, že nic takového nebude třeba, protože všichni jsme si naši obec vybrali k bydlení dobrovolně. Postavili jsme si zde naše domy a určitě chceme, abychom zde spokojeně žili.

Volný pohyb psů v naší obci.

Přestože již od 27.12.2008 má naše obec Obecně závaznou vyhlášku, která omezuje volný pohyb psů, mnoho majitelů i nadále venčí své čtyřnohé miláčky bez vodítka a nechá je volně pobíhat v obydlených částech. Není to tak dávno, kdy jsem procházela novou Hlubočinkou, kde mezi zástavbou volně pobíhaly dvě fenky ne zrovna malého vzrůstu. Ujistění majitele, že jsou hodné, mě příliš neuklidnilo.



Prosím, uvědomte si, že ne každý člověk je milovník psů. Mezi námi žije mnoho lidí, kteří se psů bojí. Buď mají špatnou zkušenost z dětství, nebo prostě svůj strach neumí ani vysvětlit, v každém případě můžete takovému člověku



sebevíc vysvětlovat, že Váš německý ovčák je hodný pejsek, který každý večer ulehá spolu s Vašimi dětmi v jednom pokoji a Vaše dítě mu klidně sahá do misky a pejsek se na něj jen láskyplně směje, jeho strach to nezmírní. Tím spíše, že takový člověk si moc dobře uvědomuje, že pes z něho jeho strach cítí a už tím získává pocit nadřazenosti.

Myslete na to, až zase půjdete se svým miláčkem ven a připněte si ho na vodítko. Předejdete tím mnohým nepříjemnostem a určitě ušetříte i nějakou tu korunu z Vaší peněženky. Stížností na volně pobíhající psy se totiž množí a nám nezbyde nic jiného, než neukázněné pejskaře pokutovat. Za volně pobíhajícího psa můžete dostat pokutu až 30 tisíc korun a to už jistě nejsou malé peníze.

Základní škola Sulice – stavba na zelené louce

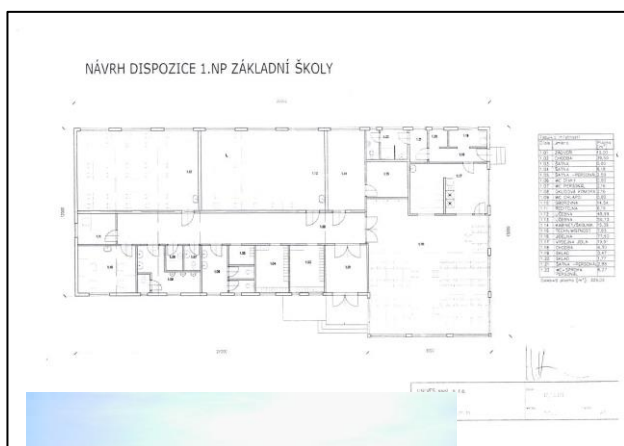
Počátkem letošního roku Zastupitelstvo obce Sulice rozhodlo o výstavbě základní školy Sulice.

Jak to vše začalo.

V zimě roku 2012 vypověděla jednostranně obec Kamenice dlouholetou smlouvu o zřízení společného spádového obvodu základní školy. Současně byla uzavřena smlouva nová s platností na dva roky. Příslibem vedení obce Kamenice byl i návrh hledání společných možností na rozšíření kapacity stávající spádové školy v Kamenici. Obec Kamenice připravila studii a následně i projektovou dokumentaci na rozšíření kapacity spádové školy v Kamenici. Bylo požádáno o dotaci na Ministerstvu financí ČR. Žádost obce Kamenice o získání dotace byla úspěšná a zdálo se, že nic nebrání dostavbě kamenické školy i s ohledem na skutečnost, že Obec Sulice veřejně na zastupitelstvu obce Kamenice prostřednictvím svého starosty deklarovala nejen zájem o využití rozšířených kapacit základní školy, ale též svou odpovědnost podílet se výraznými finančními prostředky na této investici. Zdálo se, že se vše vyvíjí tím nejlepším směrem. Ke spokojenosti dětí i jejich rodičů. V lednu a březnu letošního roku však dostal tento záměr závažnou trhlinu. Zastupitelstvo obce Kamenice na svém jednání nepodpořilo rozšíření kapacity a investice odsunulo na další roky. Pravděpodobnou příčinou takového obratu byly reakce některých zastupitelů Kamenice v lednovém a únorovém čísle Kamenického zpravodaje. Osud příslibu dotace pro rozšíření kapacit spádové školy v Kamenici ze státního rozpočtu je nejistý. Je třeba uvést, že obec Sulice o dotaci žádat nemohla. Dotace byly vypsány pouze na rozšíření kapacit stávajících spádových škol v okolí Prahy.



Jaká je situace s prvňáčky v naší obci?

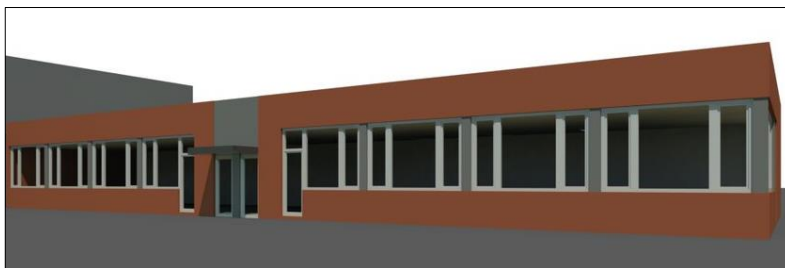


Sulicím nezbyvá, než se vydat samostatnou cestou, tedy výstavbou kompletní základní školy. Kapacity v okolí Sulic jsou plně vyčerpány a v obci zůstalo více jak dvacet neumístěných budoucích prvňáčků. V dalších letech, jak ukazuje i zpracovaná demografická prognóza Sulic, se bude situace s kapacitou škol v regionu jen zhoršovat.

Jak bude výstavba probíhat.

Vzhledem k rychlosti s jakou musí vedení obce reagovat na vyhocený problém a omezené finanční možnosti obce, nezbyvá než výstavbu základní školy rozdělit do několika etap. Součástí první etapy výstavby, která by měla být dokončena do konce srpna 2015, budou dvě třídy, jídelna

s výdejnou stravou, šatnou a zázemím pro učitele. Ve druhé etapě, dokončené nejpozději pro školní rok 2017/2018, bude rozšířena kapacita o další třídy a tělocvičnu a v poslední etapě bude vybudován



kompletní druhý stupeň základní školy. Celková kapacita školy po úplném dokončení je plánovaná na 270 žáků. Základní škola bude situována do blízkosti Mateřské školy Sluníčko na Želivci. Areál základní školy bude navazovat na nově vznikající želivecký park.

Na tomto místě je třeba poděkovat všem zastupitelům obce Sulice, kteří hlasovali jednomyslně pro zřízení nové školy, její umístění na Želivci a to i se závazkem dlouhodobých investičních úvěrů. Dále podpořili i podání žádosti o dotaci ze Středočeského fondu rozvoje obcí a měst pro rok 2015.

I zastupitelé, kteří před podzimními volbami deklarovali, že nechťejí obec zadlužovat, ale správně pochopili, že investiční úvěry na potřebné investice nejsou zadlužováním obce, ale investicí pro budoucí rozvoj naší obce.

Jaké jsou odhadované finanční náklady na výstavbu nové školy?

Odborný odhad hovoří o tom, že celkové náklady na výstavbu kompletní základní školy by neměly překročit 30 milionů Kč bez DPH. Každá ze tří etap je odhadována na částku cca 10 milionů korun bez DPH. Budeme se snažit získat dotační podporu od Středočeského kraje, Evropské unie i ze státního rozpočtu. Zde je třeba upozornit, že se jedná pouze o investiční prostředky. V těchto částkách není obsaženo vybavení školy. Náš odhad je ve výši cca 5 milionů Kč. Financování je v tuto chvíli předběžně zajištěno u komerčních bank, kde nabídky financování jsou více než příznivé. Rád bych ujistil všechny naše občany, že rozhodnutí zastupitelstva bylo přijato s naprosto jasným cílem, podpořeným kvalitně zpracovanou demografickou



prognózou vývoje populace nejen v naší obci, ale i v obcích okolních. Demografická studie je v plném rozsahu zveřejněna na internetových stránkách obce. Vedení obce i zastupitelstvo je přesvědčeno o nutnosti investice do základního školství v naší obci a o účelnosti této investice. S ohledem na finanční příjmy obce a její celkovou ekonomickou kondici je třeba plně deklarovat, že výstavba základní školy

neohrozí budoucí rozvoj obce a její další nutné investice. Výstavba školy povede k setrvalému rozvoji Sulic a zkvalitnění života v obci. Základní škola zcela jistě přispěje i ke kvalitnímu komunitnímu životu v obci. Většina dětí, které se znají z mateřské školy a ze svého bydliště, bude moci společně navštěvovat i základní školu od první do deváté třídy.

Součástí investic nově budované základní školy bude též prodloužení chodníku v ulici Školní a přechod pro chodce na Hlavní ulici. Přechod pro chodce bude doplněn světelným dopravním značením (semafor). I této akci dalo zastupitelstvo na svém jednání zelenou.

Technické služby obce Sulice (TSS)



V tomto čísle Sulického občasníku Vám představíme činnost pracovníků technických služeb naší obce. Technické služby Sulice mají k dnešnímu dni zřízeny čtyři pracovní pozice. Pověřeným vedoucím TSS je pan František Vitek, služebně nejstarší pracovník. Byl u vzniku technické podpory obce v roce 2008. Dále máme obsazené další tři dělnické pozice. Všechny pracovníky jistě dobře znáte, všichni žijí v naší obci. Jde o pány Dušana Vondru, Tomáše Vávru a Rudolfa Troníčka.

V loňském roce byla naše obec úspěšným žadatelem o dotaci z programu Státního fondu životního prostředí. Obdrželi jsme dotaci ve výši více než 5,2 mil. Kč. Spoluúčast obce byla v tomto programu pouhých 15%. Z dotace byly pořízeny dva stroje. Multifunkční čistící stroj BUCHER Schörling CityCat 2020 XL. Tento stroj umí nejen čistit komunikace, ale také vpusti dešťových kanalizací, stroj má též integrovaný vysokotlaký vodní čistič. Ve výbavě stroje je dále přední hydraulické ovládání připravené pro čelní radlici a zadní hydraulické ovládání pro sypač.



Druhým strojem je vozidlo Mitsubishi Canter, třístranný sklápěč s cisternovou a kropicí nástavbou ke kropení komunikací. Vozidlo je dále vybaveno technologií na zalévání např. stromů v našich parcích. Cisterna je jednoduše odnímatelná z korby vozidla. Po přípravě k odvozu Canter je opět



sejmutí cisterny je vozidlo např. posekané trávy. Vozidlo vybavené přední a zadní hydraulickou soupravou s možností využití např. pro odklizení sněhu a posyp chodníků v zimních měsících. Dalším důležitým vybavením TSS jsou stroje na sečení trávy se sběrnými koši, nejmladším strojem financovaným za přispění sponzora obce společnosti CFS s.r.o. je vysoce výkonná sekačka W-3800 Piraña s hydraulicky výklopným košem. Dále máme technické služby vybavené menší technikou, mezi kterou patří např.

pojezdové sekačky, křovinořezy STIHL (lehké a výkonné), elektrocentrála, svářečí agregát a mnoho ručního nářadí.

Je třeba uvést, jak rozmanité činnosti mají naši pracovníci na starosti.

Kromě úklidu obce, které čítá mj. úklid zastávek, odpadkových košů, okolí kontejnerů na separovaný odpad, odklizení odpadků z okolí silnic (hlavně škarpy), úklid odpadků z lesů, doplňování souprav na psí exkrementy. Dále je činnost rozdělena na zimní



a letní údržbu. V zimě uklízení sněhu z hlavních chodníků, autobusových zastávek, posyp náledí. Pracovníci opravují též techniku obce, vymýšlí a realizují různá vylepšení techniky. V létě jde zejména o sekání trávy v parcích, podél silnic kde nelze použít velkou techniku, prořezávání stromů, pročišťování vpusti dešťových kanalizací, odstraňování naplavenin na komunikacích, zalévání stromů a parků při extrémním suchu. Pracovníci se též starají o památníčky v obci. Po celý rok mají na starosti dopravní značení ve vlastnictví obce, dětská hřiště, pevné úřední desky, rozvoz tiskovin obce (i tohoto Sulického občasníku), v době voleb roznos volebních lístků. Budují drobné investiční akce např. oplocení stanovišť na tříděný odpad. Myslím, že tento výčet mnohé z vás překvapil. A to určitě není ještě všechno co naši „kluci“ dělají. Všichni jsou pracovití, slušní a vstřícní. Ale hlavně jsou to obyvatelé naší obce, na což jsme jistě všichni pyšní.



P.Č.

Hasiči Nechánice



Velice rádi Vám přiblížíme činnost našich dobrovolných hasičů z Nechánic. V loňském roce dostala jednotka dobrovolných hasičů novou techniku mj. vozidlo Mitsubishi L200, přívěsný vozík, nová čerpadla a elektrocentrálu. A hned je znát, že nám mají „dobráci“ jak pomoci. Během minulých měsíců několikrát vyjžděli do „ostré akce“.



SDH Nechanice

Za zmínku stojí alespoň některé. Příslušníci jednotky SDH Nechánice jako první pomáhali u dopravní nehody nákladního vozidla přepravujícího beton v Nechánicích. Asistovali při čerpání vody ve spol. Biopharm. Při rozsáhlém výpadku plynu v Sulicích a na Hlubočince prováděli společně s vedením obce informační službu megafonem. V dubnu byli povoláni policií k hledání pohřešované osoby. Toto je jen stručný výčet činnosti SDH Nechánice za poslední půl rok.



Ve svém volnu se začátkem jara letošního roku naše jednotka hasičů úspěšně zúčastnila soutěže několika desítek týmů v uzlování pořádané v Mukařově. V roce 2014 naši obec reprezentovali společně s historickou technikou v Praze na Kampě u příležitosti oslav hasičského sboru Prahy 1. Jak je vidět



i na obrázcích naše „Máňa“ se podívala na Václavské náměstí i na Žofín a to vždy v doprovodu našich hasičů. Dále se jednotka připravuje na reprezentaci naší obce při okrskových hasičských soutěžích, ta poslední se konala 16.5.2015 v Kostelci u Křížků. Soutěž byla pojmenována na počest Františka Lacka, dlouholetého předsedy 1. okrsku OSH Kamenice, který zemřel v loňském roce. Čest jeho památce.

P.Č.

Investiční akce dokončené v roce 2014

Kanalizace a vodovody

Největší investiční akcí v roce 2014 byla výstavba kanalizací a doplnění vodovodních řadů v Sulicích na Želivci a na „staré“ Hlubočince.

V Sulicích bylo vybudováno cca 3,5 km tlakové kanalizace a společně s částí „staré“ Hlubočinky (ulice Úvozová) byly oba kanalizační řady připojeny na volnou kapacitu ČOV Hlubočinka. V části Želivce (ulice K Hájku, Mezi Domky, Štířinská a Hlavní) byl vybudován kombinovaný gravitační a tlakový kanalizační řad. Současně se stavbou kanalizace v Sulicích byly doplněny i chybějící vodovodní řady. Celkem bylo vybudováno cca 1,3 km vodovodních řadů v ulicích U Kapličky, Jahodová, Souběžná a Pod Remízkem. Součástí všech řadů jsou i přípojky k jednotlivým nemovitostem. Celkové náklady na tyto investice byly ve výši necelých jedenácti milionů a byly uhrazeny z investičního úvěru ve výši deseti milionů a příspěvků obyvatel. Úroková sazba investičního úvěru je velice příznivá a splátky jsou zafixovány na dobu splatnosti úvěru tedy na 10 let a jsou neměnné. Úvěr lze též kdykoliv předčasně splatit a to bez jakýchkoliv sankcí.



Polní chodník Sulice – Hlubočinka – realizace



Projekt polního chodníku vychází z doporučení územního plánu obce Sulice propojit jednotlivé části naší obce komunikacemi pro pěší. K realizaci tohoto projektu došlo v druhé polovině roku 2014, díky zjednodušení stavební fáze oproti původnímu projektu došlo i k podstatnému zlevnění celé stavby.

Propojením nové části na vrcholu Sulic a staré Hlubočinky s vyústěním na chodník podél silnice II/603 („stará benešovská“) vzniklo velmi populární korzo lemované nově vysázenou švestkovou alejí financovanou z dotačního programu Státního fondu životního prostředí prostřednictvím Agentury ochrany přírody a krajiny. Dojem z procházky po mlatovém polním chodníku umocňují nově osazené dřevěné lavičky. Ještě nám zbývá dokončit nájezd z Hlavní ulice na přilehlý zemědělský pozemek. Toto doplnění bude realizováno počátkem letošního léta.



Bezbariérový chodník Želivec (Mandava – Tesco)



Koncem léta 2014 proběhla výstavba závěrečné části bezbariérových chodníků na Želivci, podél frekventované silnice č. II/603 („stará benešovská“). Výstavbou tolik potřebného úseku chodníku mezi obchodním domem TESCO a lokalitou Mandava v délce cca 275 m došlo nejen ke zlepšení bezpečnosti chodců, kteří se v tomto úseku pohybují, ale též k propojení centrální části Želivce a místní části Mandava, kde se v posledním roce mohutně rozvinula tolik očekávaná bytová výstavba. Podél nově vybudovaného chodníku nechybí ani veřejné osvětlení vybavené nízkonákladovými světelnými zdroji. Jako součást modernizace chodníků na Želivci došlo na podzim loňského roku k výměně poslední části sloupů veřejného osvětlení starých cca 40 let. Koncem dubna letošního roku jsme odstranili nánosy zeminy podél chodníků v celé části Želivce. Věříme, že toto opatření přispěje k lepší údržbě podél komunikace a i ke snížení prašnosti v okolí frekventované silnice.

Aleje Sulice-Nechánice a Sulice Hlubočinka



Stejně tak několik kilometrů alejí vysazených mezi Sulicemi a Nechánicemi a podél polního chodníku mezi Sulicemi a Hlubočinkou bylo financováno z dotačního programu Státního fondu životního prostředí prostřednictvím Agentury ochrany přírody a krajiny.

Soubor několika na sebe navazujících alejí začíná alejí z hrušní na polní cestě naproti koňským stájím v Sulicích směrem na jih. Po několika stovkách metrů pokračuje alej

jabloněmi až na hranici katastru mezi Sulicemi a Kostelcem u Křížků, na kterou od kříže „Na Lambujce“ navazuje směrem k Nechánicím dubová alej k dalším koňským stájím na okraji Nechánic. Další z vysazených alejí, alej třešní, je vysázená podle cesty od rybníka u Sulické obory směrem k Sulickým stájím a navazuje na alej hrušní. Švestková alej čítající 36 stromků se stala součástí polního chodníku mezi Sulicemi a Hlubočinkou.



Nádherná alej byla vysazena panem Martinem Skružným v Sulicích v Okružní ulici. Většina stromů byla vysazena již před dvěma lety, dokončení aleje proběhlo v loňském roce. Stromy se ujaly a jsou krásnou ozdobou Sulic. Velké poděkování patří autorovi této aleje za pomoc a investici pro krásné prostředí.

V zimě probíhalo čištění pozemků v okolí cesty ve směru na Kostelec u Křížků od náletových dřevin, keřů, kamení a odpadků (místo známé též jako „v hruštičkách“). V tuto chvíli dokončujeme úpravu cesty tak, aby byla příjemně schůdná a sjízdná pro cyklisty.

o.č..

Investiční akce, které nás čekají ještě v letošním roce a jaké v roce příštím.

O investici do Základní školy je v tomto čísle samostatný článek, který popisuje jednotlivé etapy výstavby a budoucí vývoj školství v naší obci.

Mimo tuto investici nás čeká kompletní výstavba kanalizace a čistírny odpadních vod v Nechánicích a dokončení výstavby kanalizací na Želivci a Hlubočince. Na Želivci zbývá dokončit kanalizaci ve třech ulicích (Ve Vilkách, Úzká a Rovná) podle již připravené projektové dokumentace. Na Hlubočince se jedná o úsek cca 300 metrů v ulicích Chmelová a Točitá, kde chybí jak vodovodní tak Kanalizační řady. Na otázku z čeho bude kanalizace financována, je odpověď jednoznačná. Všechny části kanalizace i ČOV, budou kryty z investičního úvěru (úroková sazba je na historickém minimu), splátky budou zafixovány na dobu splatnosti tj. 10 let a budou po celou dobu trvání úvěru neměnné. Součástí úvěrové smlouvy bude též doložka, dle které bude možno investiční úvěr kdykoliv splatit a to bez jakýchkoliv sankcí. Stále jsou ve hře dotace. Vypsání dotační tituly a jejich podmínky stále sledujeme. Prozatím, pro obec naší velikosti, nebyly v posledních osmi letech dotace na kanalizace a čistírny odpadních vod vypsány. Netrpělivě očekáváme léto, kdy by měly být nové dotační tituly vypsány a to i pro obce naší velikosti (více jak 500 a méně než 2000 obyvatel – to je náš případ).

V dlouhodobém plánu obce na roky 2015 – 2018 je stále oprava, obnova a doplnění zpevněných povrchů komunikací na celém území obce a to bez ohledu na vlastnictví ke komunikacím. K tomuto investičnímu záměru bude vypsáno, v následujících letech pro vlastníky soukromých komunikací, mnoho investičních obecních pobídek. Podmínkou je však dokončení kompletních infrastrukturních sítí v pozemcích a to včetně přípojek, tak aby po dokončení finálních povrchů nedocházelo k opětovnému kopání komunikací. První velký projekt je připraven v centrální části Sulic (ulice K Návsí). Zde se pokusíme získat finanční podporu z fondů Evropské unie.

„Stará benešovská“ stále nekončící příběh. Kdy se dočkáme kompletní opravy, netuší asi nikdo. Nepomáhají petice, dopisy ani osobní intervence na krajském úřadu. Krajský úřad se na jaře letošního roku rozhodl, že udělá alespoň něco. Opraví cca 200 metrů povrchu vozovky na Želivci a cca 200 povrchu vozovky na Nové Hospodě. Tato investice je hrazena Krajským úřadem Středočeského kraje z finančních prostředků rozdělených ze státního rozpočtu. Celkem se jedná o cca 4,5 mld. Kč, které Ministerstvo financí rozdělí mezi všechny kraje v České republice. Na naší obec zbývá 200 metrů asfaltového povrchu. O účelnosti tohoto řešení by se dalo hovořit jistě dlouho. Ale s ohledem nejistoty generální opravy této vytížené komunikace snad raději něco nežli vůbec nic.

P.Č.

Jak jsme hospodařili v roce 2014 a jaký je rozpočet pro rok 2015

V roce 2014 byly celkové příjmy rozpočtu obce Sulice ve výši 27.803.312,47 Kč. Součástí příjmů obce byly příjmy ze sdílených daní (14,1 mil.), daň z nemovitých věcí (3,1 mil.), příjmy za komunální odpad (1,2 mil.), dotace (4,3 mil.), místní poplatky (250 tis.), nájemné (1,3 mil.), příspěvky (900 tis.), dary (600 tis.), odměna za třídění odpadu (400 tis.), ostatní příjmy (1,65 mil.). Mezi příjmy rozpočtu obce patří též přijaté investiční úvěry (ve výši 11,9 mil.), které byly použity výhradně na financování výstavby kanalizací a dostavby vodovodů v obecních částech Želivec a Sulice. Celkové výdaje obce v roce 2014 byly ve výši 37.595.754,50 Kč. Mezi výdaje obce patřily v roce 2014 mj. náklady na opravy komunikací, výstavbu chodníků a dalších bezpečnostních opatření (3,3 mil.), výstavba vodovodů a kanalizací (14,9 mil.), nákup techniky spolufinancované z dotace (5,8 mil.), odvoz komunálního a tříděného odpadu (1,6 mil.), odměny za činnost zastupitelů vč. odvodů sociálního a zdravotního pojištění (1,2 mil.), platy zaměstnanců v pracovním poměru, brigádníků a členů volebních komisí vč. odvodů sociálního a zdravotního pojištění (1,8 mil.), neinvestiční příspěvek mateřské škole (2,6 mil.), příspěvek a vybavení JSDH Nechánice (0,7 mil.), výstavba, opravy a spotřeba el. energie veřejného osvětlení (1,3 mil.), opravy a udržování majetku, zimní a letní údržba, správa dat, projektové a přípravné činnosti a další provozní výdaje (3,0 mil.), územní plánování, daně a poplatky, úroky, povinné poplatky, transfery obyvatelstvu, příspěvky neziskovým organizacím, humanitární dary (1,4 mil.).

Rozpočet na rok 2015 je schválen s rozpočtovanými příjmy i výdaji ve výši cca 25,98 tis. Kč. Rozpočet je schválen jako schodkový. Je dbáno na řádné splácení investičních úvěrů; „vodovod kamenicko“ - zbývá doplatit ještě cca 3,5 mil. Kč, kanalizace a vodovod Sulice, kanalizace Želivec a Hlubočinka - zbývá doplatit cca 9,7 mil. Kč. Splátky úvěrů jsou prováděny na „vodovod kamenicko“ čtvrtletně ve výši 200 tis. Kč a kanalizace a vodovody Sulice, kanalizace Želivec a kanalizace Hlubočinka měsíčně ve výši 97 tis. Kč.

P.Č.